



Omgevingsvisie Stichtse Vecht 't Beste van twee werelden

publieksversie





Waarom een Omgevingsvisie?

Hoe ziet Stichtse Vecht eruit in 2040? Dat lees je in de Omgevingsvisie. De visie beschrijft hoe we zorgen dat Stichtse Vecht een fijne plek blijft. Om in te wonen, te werken én onze vrije tijd door te brengen. De gemeente bepaalt zo'n visie voor de toekomst natuurlijk niet alleen. Daarom spraken we de afgelopen jaren met inwoners, ondernemers en andere organisaties.

We geven aan wat we belangrijk vinden ...

De Omgevingsvisie draait om alles wat je om je heen ziet, hoort, voelt en ruikt. Om wat we met elkaar belangrijk vinden in Stichtse Vecht. Bijvoorbeeld het bouwen van huizen en het onderhouden van wegen en bruggen. Het behouden van onze winkels, het landschap en de natuur. En de duurzame keuzes die we maken, ook in het kader van onze gezondheid.

... en welke keuzes daarbij horen

Niet voor alle opgaven hebben we ruimte. We moeten hier slim mee omgaan. Welke keuzes maken we? Daarbij wegen we de verschillende belangen zo goed mogelijk af. Bijvoorbeeld als het gaat om ruimte voor natuur, het bouwen van nieuwe woningen of de aanleg van een bedrijventerrein. Ook kijken we of opgaven samen kunnen gaan. Zoals het opwekken van duurzame energie bij (nieuwe) woningen. Deze keuzes zijn niet altijd even makkelijk te maken. Dit moeten we samen doen.

Blijf meepraten!

Dit is een korte versie van de Omgevingsvisie. Wil je het hele document lezen? Ga dan naar www.stichtsevecht.nl/omgevingsvisie.

De Omgevingsvisie is niet in beton gegoten. Het is een levend document. Als er ontwikkelingen zijn, dan passen we de visie daarop aan. Wil je mee blijven praten? Heel graag! Dat kan bijvoorbeeld via omgevingsvisie@stichtsevecht.nl of bel 14 0346.



Inwoners van Stichtse Vecht
geven hun woonplezier
gemiddeld een

7,9

Hoe kwam de Omgevingsvisie tot stand?

De Omgevingsvisie hebben we niet alleen gemaakt. We maakten deze samen met inwoners, ondernemers en andere organisaties.

juli 2019

Kader

De gemeenteraad gaf op 1 juli 2019 de opdracht aan het college om de Omgevingsvisie op te stellen. Hiervoor is het Kaderstellend koersdocument Omgevingsvisie opgesteld.

eind 2019-begin 2020

Stakeholdersbijeenkomsten

Eind 2019 en begin 2020 gingen we in gesprek met verschillende organisaties. We bepaalden met hen de thema's die belangrijk zijn voor Stichtse Vecht: wonen, water, groen, klimaat, duurzame energie en landschap.



juni-juli 2020

Enquête en ansichtkaart

In juni en juli 2020 vroegen we inwoners via een enquête en ansichtkaart om hun mening over onderwerpen als wonen, verkeer, natuur, voorzieningen, recreatie en toerisme. Maar liefst 3.400 mensen deden mee.



eind 2020-begin 2021

Online bijeenkomsten

We organiseerden vier digitale bijeenkomsten in december 2020 en januari 2021. Inwoners, ondernemers en organisaties dachten mee over de toekomst van Stichtse Vecht.

voorjaar 2021

Stakeholdersbijeenkomsten

In het voorjaar van 2021 gingen we in gesprek met onder meer de dorpsraden, ondernemersverenigingen, cultuur-, zorg- en welzijnsorganisaties en natuur- en milieuorganisaties. Deze gesprekken gingen over het eerste concept van de Omgevingsvisie.

maart-april 2021

Enquête jongeren

In maart en april 2021 vulden 365 middelbare scholieren een enquête in. We vroegen hen wat zij belangrijk vinden in de omgeving waarin ze wonen, naar school gaan, sporten en hun vrije tijd doorbrengen. En wat er voor hen nodig is om ook in de toekomst in Stichtse Vecht te blijven wonen.

juni-juli 2021

Ontwerp Omgevingsvisie

Van 4 juni tot en met 15 juli 2021 lag de Ontwerp Omgevingsvisie ter inzage. In deze periode kon iedereen reageren op het ontwerp. Ook organiseerden we een digitale informatieavond. De bijna 100 reacties zorgden voor verbetering van de Omgevingsvisie.

december 2021

Omgevingsvisie Stichtse Vecht



Stichtse Vecht: drie belangrijke opgaven

Stichtse Vecht bestaat uit twaalf kernen met elk hun eigen karakter. We zijn een unieke gemeente met het beste van twee werelden: aan de ene kant mooie dorpsgezichten, buitenplaatsen, kastelen, boerderijen, natuur en rivieren. Aan de andere kant veel bedrijven. En een goede ligging vlak bij de snelweg en tussen Utrecht en Amsterdam.

Om ook in de toekomst fijn te kunnen wonen, werken en leven in Stichtse Vecht, gaan we aan de slag. Dit zijn de drie belangrijkste opgaven:

1. Een prettige, bereikbare en gezonde omgeving;
2. Houden wat typisch Stichtse Vecht is: onze cultuur(historie), landschap en natuur;
3. Goed omgaan met klimaatverandering en duurzaamheid.

Deze onderwerpen hebben met elkaar te maken. Ze hebben invloed op elkaar. Hierna lees je meer over de drie onderwerpen.



'Mooie dorpsgezichten, buitenplaatsen, kastelen, boerderijen, natuur en rivieren.'

Opgave 1

Een prettige, bereikbare en gezonde omgeving

We zetten in op een gezonde en toegankelijke omgeving waarin jong en oud fijn wonen, werken en hun vrije tijd doorbrengen. Op een vitale en krachtige samenleving. En op een inclusieve samenleving waarin iedereen tot zijn recht kan komen.

Gezonde omgeving

We willen dat iedereen gezond en fijn kan wonen in Stichtse Vecht. Daarom zorgen we voor ruimte voor ontmoeten, een groene omgeving en mogelijkheden om te bewegen. We willen nieuwe woningen bouwen in een zo schoon mogelijke omgeving. Liefst op afstand van drukke wegen.

Ruimte voor wonen en werken

In onze kernen wonen mensen van jong tot oud. Dat willen we graag zo houden. Voor de toekomst is het belangrijk dat ook starters een huis kunnen vinden. Dat maakt een kern levendig. Op deze manier werken we aan een levendig dorp voor iedereen:

- ruimte geven voor initiatieven en ontmoetingen;
- eigen voorzieningen in elke kern óf in een kern vlakbij, zoals winkels, een dokter en een buurthuis;
- woningen die passen bij de vraag van de inwoners uit de kern;
- voldoende groen en landschap in of rondom een kern.



Veel mensen willen in Stichtse Vecht wonen en werken. Zowel mensen vanuit onze eigen gemeente als mensen van buiten Stichtse Vecht. We willen voldoende woningen bouwen, zodat iedereen gelijke kansen krijgt.

Bedrijven en ondernemers bieden we een goede plek in Stichtse Vecht om te ondernemen. We creëren hier ruimte voor. Zowel op bestaande bedrijventerreinen als door het bouwen van nieuwe bedrijfslocaties. Kleine ondernemers bieden we de mogelijkheid om aan huis te ondernemen.

Goede bereikbaarheid en schoon vervoer

Er komen steeds meer mensen wonen in Stichtse Vecht. Dat betekent ook dat de wegen drukker worden. We willen bereikbaar blijven, maar ook willen we schone lucht. Daarom richten we ons op duurzaam en schoon vervoer. Zoals:

- overstappunten van de auto naar ander vervoer, bijvoorbeeld de trein, fiets of bus;
- goede routenetwerken;
- deelauto's en deelfietsen;
- mensen meer gebruik laten maken van de stations.



Wat is er voor jongeren nodig om in Stichtse Vecht te blijven wonen?

- 1 betaalbare huizen
- 2 mogelijkheden voor sport, uitgaan en ontspanning
- 3 voldoende winkels

76%

van de inwoners heeft behoefte aan meer woningen in de eigen kern. Vooral voor jongeren en senioren.

Opgave 2

Houden wat 'typisch Stichtse Vecht' is

We zijn een unieke gemeente. Prachtige dorpsgezichten, buitenplaatsen en kastelen laten de rijke geschiedenis van de verschillende dorpen zien. Ook de boerderijen, natuur en rivieren zorgen voor een mooi landschap.

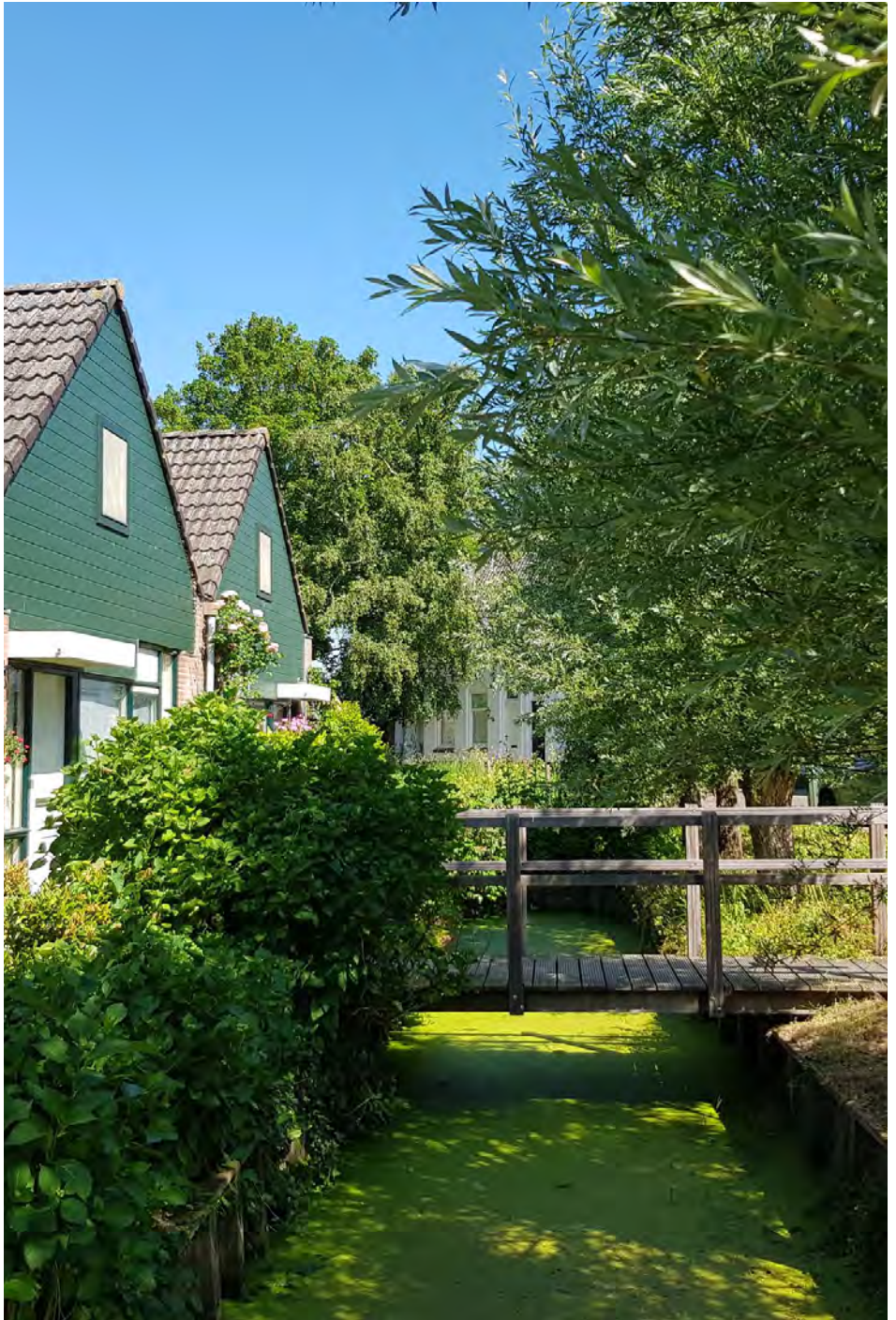
De toekomst van het platteland en de natuur

Mooie, groene weilanden met grazende koeien en sloten eromheen: dat vinden mensen uit Stichtse Vecht en daarbuiten prachtig om te zien. Maar hoe zorgen we dat dit in de toekomst zo blijft? De vele melkveehouderijen in onze gemeente spelen daarin een belangrijke rol. Het Rijk en de provincie willen dat landbouwbedrijven veranderen. Wij willen boeren hierbij helpen, onder andere op deze manier:

- We denken mee over hoe we ook in de toekomst om kunnen gaan met bodemdaling;
- We denken mee over kansen voor verbreding voor de boer. Dit betekent dat de boer naast de hoofdactiviteit van het bedrijf andere activiteiten begint. Zoals bijvoorbeeld een bed & breakfast, rondleidingen door de natuur of het verkopen van groente, fruit en eieren;
- Het toepassen van agrarisch natuurbeheer: manieren om de kwaliteit van de natuur én het landschap te verbeteren.

Ook het verbeteren van de natuur is belangrijk. We werken mee aan het maken van ecologische verbinding zones. Een ecologische verbinding zone is een verbinding tussen natuurgebieden. In zo'n zone is het makkelijker voor dieren en planten om zich te verspreiden.





“Het is hier heerlijk wonen. Genoeg groen en ruimte om te wandelen en te ontspannen. Mensen kijken nog naar elkaar om.”

– Inwoner Tienhoven



Ruimte voor recreatie

Niet alleen onze eigen inwoners, ook mensen van buiten Stichtse Vecht komen hier graag wandelen, fietsen en varen. Voor een dag of voor langere vakanties. We geven hier ruimte aan, want we zijn blij met deze bezoekers. Wel willen we overlast door recreanten voorkomen. Onze plannen hiervoor zijn:

- Bezoekers beter spreiden over de hele gemeente;
- Een uitgebreider routenetwerk ontwikkelen voor wandelaars en fietsers;
- Groene Poorten maken als beginpunt van een fiets- of wandeltocht. Bezoekers parkeren hier hun auto en stappen over naar een duurzaam vervoermiddel, bijvoorbeeld de fiets.

78%

van de inwoners vindt dat er voldoende natuur is in de eigen woonomgeving.

De plannen per deelgebied binnen Stichtse Vecht

Langzame Vecht: het westen van dit gebied is nu druk en levendig. Hier loopt de Straatweg, waaraan de dorpskernen liggen. De oostzijde is rustig en groen. We willen dit meer in evenwicht brengen met elkaar. Tussen de dorpen blijft het gebied groen. In de oude dorpskernen rijden in de toekomst steeds minder auto's.

Snelle Vecht: we gaan huizen bouwen in Maarssenbroek rondom de Planetenbaan en Bisonspoor. En we onderzoeken of er na 2030 woningen en bedrijven gebouwd kunnen worden rondom station Breukelen. We nemen hier maatregelen tegen geluidsoverlast en zorgen voor een zo goed mogelijke luchtkwaliteit. Ook komt er veel ruimte voor groen in het stationsgebied.

Veenweide West: samen met boeren, inwoners en organisaties gaan we onderzoek doen naar de toekomst van dit gebied. Een gebied waar ruimte is voor boerenbedrijven en ook ruimte is voor natuur, wonen en recreatie. Daarnaast is er ruimte voor bedrijven met een maatschappelijke en recreatieve functie.

Veenweide Oost / Plassengebied: in het noorden van dit gebied staan vakantiehuizen, varen boten en is er ruimte voor recreatie. Ook gaan mensen er zwemen, bijvoorbeeld aan de Strook. Dit houden we zo. Wel maken we betere fiets- en wandelpaden en kanoroutes. In het oosten van dit gebied bewaren we de rust van de natuur. Ook is er ruimte voor natuurinclusieve landbouw. Dit is een vorm van landbouw waarbij de productie van voedsel en de natuur meer samengaan.

De drie grote kernen Breukelen, Maarssenbroek en Maarssen-Dorp: veel mensen komen hier om te winkelen. In de toekomst blijven deze plekken een belangrijke ontmoetingsplaats. Dit doen we door in te zetten op beleving, horeca en cultuur. Daarbij houden we rekening met de omgeving.



“Stichtse Vecht heeft een mooi, divers landschap dat behouden moet worden: weidelandschap en de karakteristieke Vecht.”

– Inwoner Breukelen



Veenweide West



Snelle Vecht



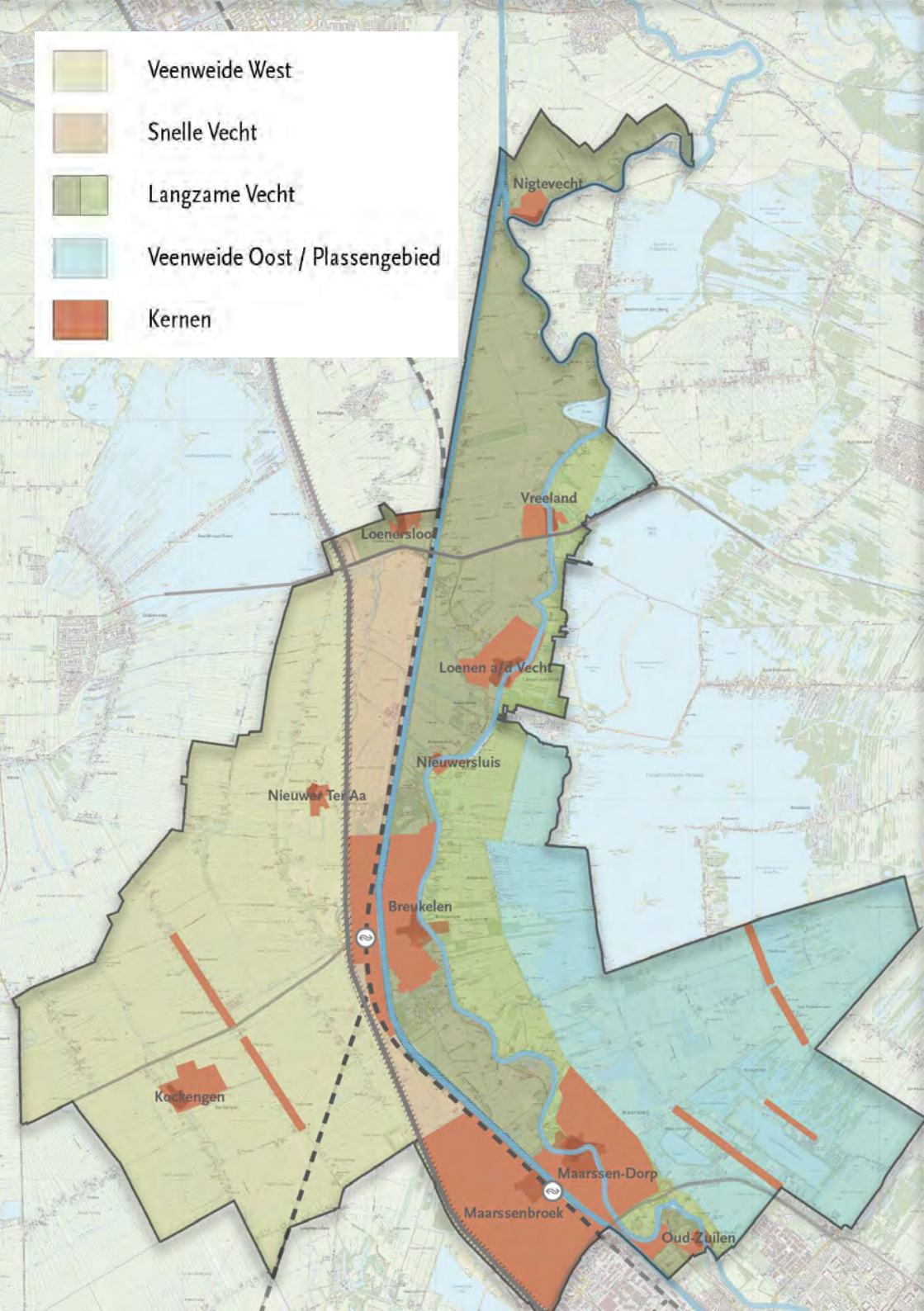
Langzame Vecht



Veenweide Oost / Plassengebied



Kernen



Opgave 3

Omgaan met klimaatverandering en duurzaamheid

In Nederland hebben we een Klimaatakkoord. Daarin staat hoe we de komende jaren steeds minder CO₂ willen uitstoten. In onze gemeente hebben we onze plannen beschreven in de 'Routekaart Klimaatneutraal 2030'. Ook in de Omgevingsvisie zijn klimaatverandering en duurzaamheid belangrijke onderwerpen.

Werken aan klimaatverandering

Het klimaat verandert. Dat merken we ook in Stichtse Vecht. Er valt meer regen. Ook zijn er meer periodes met hitte. De openbare ruimte willen we daarom zoveel mogelijk aanpassen aan de weersveranderingen, zodat we ook in de toekomst fijn kunnen leven:

- Meer ruimte voor water, bomen en groen. Dit zorgt voor verkoeling bij hitte en het beter vasthouden van water in de bodem. Zo ontstaan er minder problemen bij extreme regenval en extreme droogte;
- Andere inrichting van het bodem- en watersysteem (bijvoorbeeld riolering en systemen om het water af te voeren), waardoor de waterkwaliteit verbetert en de bodem minder snel daalt;
- Inwoners bewuster maken van duurzaamheid. Want als iedereen meedoet, verandert het klimaat minder snel en minder sterk.

Natuurinclusief bouwen

We nemen de natuur mee in onze plannen en kiezen voor 'natuurinclusief bouwen'. Dat betekent dat we bewust ruimte creëren voor de natuur. Bij woningen doen we dat bijvoorbeeld door planten te gebruiken die een voedselbron voor dieren zijn. En in gebouwen door schuil- en nestelgelegenheden in het gebouw te maken.

80%

ervaart overlast van extreem weer of bodemdaling: planten en bomen drogen uit en de straten verzakken.

In 2030 woont 56% van de jongeren het liefst in een woning die eigen energie opwekt

56%

Energiebesparing en duurzame energie

We richten ons aan de ene kant op energiebesparing. Hoe meer we besparen, hoe minder energie we op hoeven te wekken. Daarnaast stappen we over op duurzame energie. Dit zijn onze plannen voor de toekomst:

- We stimuleren duurzame mobiliteit door deelauto's, openbaar vervoer en het gebruik van de fiets;
- We zetten in op grootschalig gebruik van duurzame energiebronnen. In de eerste plaats op zonne-energie;
- Na 2030 willen we misschien ook andere vormen van duurzame energie gebruiken. Hier doen we eerst onderzoek naar. En we overleggen hierover met inwoners die zelf energieplannen hebben;
- Inwoners en bedrijven stimuleren we om over te stappen op duurzame energie.





Samen op weg naar 2040

De Omgevingsvisie is een belangrijke stap naar een duurzamer, veiliger en gezonder Stichtse Vecht. Hoe gaan we verder tot 2040?

- In de Omgevingsvisie beschrijven we onze doelen en plannen in grote lijnen. Die plannen werken we de komende jaren verder uit: we geven aan wat we gaan doen en hoe we dat doen;
- Ook deze plannen zijn vóór en dóór Stichtse Vecht. En dus maken we ze in overleg met inwoners, ondernemers en organisaties. Per kern is dat maatwerk. Want elke kern is anders;
- De Omgevingsvisie is een levend document. We weten niet hoe de toekomst eruit ziet. Daarom passen we het document aan als dat nodig is.

Wil je de hele Omgevingsvisie lezen?
Ga dan naar www.stichtsevecht.nl/omgevingsvisie.